

ROUGE DES PRÉS



ŠLECHTITELSKÝ PROGRAM

Šlechtitelský program plemene rouge des prés

Na základě ustanovení Zákona č. 154/2000 Sb., o šlechtění, plemenitbě a evidenci hospodářských zvířat a o změně některých souvisejících zákonů (plemenářský zákon), ve znění pozdějších předpisů (dále jen „zákon“) došlo k přenesení odpovědnosti za realizaci šlechtění na uznaná chovatelská sdružení. Novelou Zákona č. 154/2000 Sb., o šlechtění, plemenitbě a evidenci hospodářských zvířat a o změně některých souvisejících zákonů (plemenářský zákon), ve znění zákona č. 3/2019 Sb., ze dne 25. 1.2019 došlo k souladu s Nařízením Evropského parlamentu a Rady (EU) 2016/1012 o zootechnických a genealogických podmínkách pro plemenitbu čistokrevných plemenných zvířat (dále jen „nařízení“). Přijetí zákona č. 3/2019 Sb. si vyžádalo úpravu šlechtitelského programu tak, aby byl v souladu s výše uvedenými předpisy. Nedílnou součástí tohoto ŠP je Řád plemenné knihy a respektují ho stanovy a metodiky Českého svazu chovatelů masného skotu, z. s. (dále jen „ČSCHMS“) viz bod 11. (Obecná ustanovení) tohoto ŠP.

1. Historie a základní charakteristika plemene

Masné plemeno rouge des prés, dříve známé pod názvem maine-anjou, (oficiální zkratka MM) pochází ze severozápadní Francie, departmentu Maine-et-Loire, konkrétně z údolních oblastí řek Anjou a Maine, podle kterých je nazván celý region. Vzhledem k velkým plochám pastvin a luk toto území pro chov masného skotu jako stvořená.

Na začátku 19. století se v této oblasti páslo velké množství dobře osvalených zvířat velkého tělesného rámce a světle červeno-strakatého zbarvení plemene mancelle, které také vynikalo výbornými přírůstky, dobrou mléčností a raností. Zemědělský odborník Laclere-Thouin napsal - velmi trefně - v roce 1843 článek, že zvířata plemene mancelle přicházejí na pastviny v údolí Auge jako poslední, ale jako první odcházejí do obchodů v hlavním městě.

Humanisté, vědci a šlechtici anglické královské dynastie Angevins (Plangeneti, Anjouovci) a dědici rozsáhlého panství v Maine a Anjou, kteří se během francouzské revoluce dostali do exilu do Anglie, měli dostatek příležitostí poznat tamní nové směry v různých oborech, zemědělství nevyjímaje (místní plemena, využití zvířat zlepšovatelů, apod.). Po návratu z exilu se snažili nové poznatky uplatnit a konkrétně v zemědělství měli snahu zlepšit úrodnost obhospodařovaných oblastí a užitkovost místních zvířat. Z Anglie byli dovezeni býci původního raného masného plemene durham (jehož křížením s plemenem teeswater vzniklo také plemeno shorthorn). Tito býci byli připouštěni právě na krávy již zmíněného domácího rustikálního plemene mancelle.

Plemeno rouge des prés vzniklo díky Oliveru de Rougé, který jako první v roce 1830 zkrřížil plemeno mancelle se zmiňovanými durhamskými býky britského původu, nositeli ranosti a vysoké jatečné hodnoty. Jiný zdroj uvádí, že prvním, kdo tato dvě plemena nechal zkrřížit, byl v roce 1839 Count de Falloux (Frédéric-Alfred-Pierr), což byl jeden z vlastníků půdy v regionu Maine a Anjou a zároveň významný politik a šlechtic. Každopádně bylo křížení velmi úspěšné a v roce 1850 jedinci durham-mancelle vyhráli šampionát na francouzském zemědělském veletrhu. V roce 1908 byla založena Asociace durham-mancellských chovatelů na zámku Gontier v provincii Mayenne. Založení plemenné knihy se datuje k roku 1909, kdy byl také změněn název na Asociaci chovatelů plemene maine-anjou (podle místa původu = oblasti Maine a Anjou).

Protože plemeno bylo v prvopočátku chováno převážně malými farmáři hospodařícími na nevelkých plochách, orientoval se chov - zcela logicky - na oboustrannou užitkovost, krávy byly dojeny a býčci vykrmováni k jatečným účelům. V roce 1980 ale prudce poklesly stavy tohoto plemene z důvodu jeho obtížného postavení na trhu = jeho kombinované užitkovosti, která ztrácela oblibu. Proto se od poloviny osmdesátých let selekce rouge des prés orientuje na zvyšování masné užitkovosti a tento směr přináší své ovoce dodnes. Původně kombinované plemeno je tedy od roku 1984 orientováno výhradně na masnou užitkovost a řadí se tak mezi masná plemena.

V současnosti je 90 % zvířat tohoto plemene chováno v regionu Pays de la Loire v severozápadní Francii (údolích kolem řeky Loire), zbytek v dalších regionech jako je Normandie, Poitou-Charentes a Nord-Pas-de-Calais. Rozšiřuje se pomalu ale jistě od místa původu směrem západním i severním.

Za kolébku plemene je nyní považováno středisko Domaine des Rues v Chenillé-Changé, v Maine a Loire, které je ve vlastnictví Maison de Rougé (jednoho z nejstarších šlechtických rodů ve Francii i Evropě). Tato bývalá farma z devatenáctého století byla nedávno zrekonstruována a je nyní centrem a středobodem plemene rouge des prés. Toto akreditované venkovské centrum (funguje od června roku 2008) je, kromě sídla administrativních a technických pracovníků asociace plemene rouge des prés a Maine-Anjou AOC, také ukázkou techniky chovu rouge des prés, testační stanicí, kde se provádějí výběry mladých býčků do plemenitby a vzdělávacím centrem s možností agroturistiky.

Spojitosť plemene s původním teritoriem je důležitá, protože tato oblast je ovlivněna chudou půdou a vodním deficitem, který vede u zvířat k dřívějšímu ukončení růstu (ranost plemene) a vynikající konverzi krmiva (a dobrým přírůstkům). Tyto vlastnosti jsou důkazem, že plemeno rouge des prés využívá plně svůj genetický potenciál. Jejich odolnost a schopnost přizpůsobit se životním podmínkám je chovateli velmi ceněná.

Na světě je chováno cca 70.000 jedinců tohoto plemene. V roce 1988 bylo ve Francii 87 000 krav MM (a 8000 chovatelů), v roce 2000 to bylo 57 000 krav (u 3400 chovatelů) a v roce 2010 bylo do kontroly užítkovosti zapojeno cca 19 500 krav z celkového počtu 46 000 krav.

AOC (Appellation d'Origine Controlée)

V roce 2004 (vyhláškou ze dne 6. listopadu) byla uznána značka kontroly kvality a ověření původu AOC ("kontrolované označení původu"), která by měla deklarovat původ a plnění kritérií kvality u produktů z dané oblasti. AOC je francouzskou značkou (osvědčením), kterou mohou francouzští farmáři ze specifických oblastí využívat pro označení svých produktů (maso, sýry, máslo, víno apod.) a to vše pod záštitou Úřadu vlády (Ministerstva zemědělství) a Institutu National des d'Origine (INAO). Otcem celé myšlenky a zakladatelem AOC ve Francii je Label Rouge.

Produkty pocházející z regionu Maine a Anjou jsou prodávány pod uznanou značkou AOC Maine-Anjou a právě z důvodu užití tohoto označení v názvu značky muselo být plemeno přejmenováno z maine-anjou na rouge des prés. Sídlem Maine Anjou AOC je zmiňované akreditované centrum Domaine des Rues. Území Maine-Anjou AOC se rozkládá v trojúhelníku mezi městy Le Mans, Rennes a Nantes. Typické pro tuto oblast jsou chudé (písečné a mělké) a suché půdy s nedostatečnou zásobou vody. Zvířata v tomto systému jsou chována výhradně na pastvinách a způsob chovu respektuje potřeby zvířat i životního prostředí.

Jatečně upravené tělo (JUT) plemene MM musí mít dle AOC minimálně 380 kg (dle jiného literárního zdroje musí být zvíře mladší jak 30 měsíců a mít min. 400 kg JUT), výjimku tvoří v některých případech zvířata do 36 měsíců věku s více jak 600 kg JUT.

Charakteristika

Zástupci plemene rouge des prés se vyznačují tradičním tmavě červeným zbarvením s bílými znaky na hlavě, břichu, končetinách a ocase. Zvířata mají světlé sliznice bez pigmentačních skvrn, krátké rohy stočené dopředu, velký tělesný rámec a dlouhé dělo. Plemeno má velmi silné kosti, což ovlivňuje hmotnost jatečně upraveného těla a výtěžnost, která je obdobná jako u dalšího francouzského masného plemene velkého tělesného rámce – plemene Charolais, které je se svými hodnotami v čele tabulky srovnání masných plemen. Zvířata rouge des prés mívají často problémy s mobilitou, protože jejich hmotnost je tak velká, že příliš zatěžuje jejich kostru. U nositelů genu dvojitého osvalení (francouzské označení „culard“) se mohou projevit srdeční problémy, stejně jako u ostatních plemen s velkým tělesným rámcem a vyšší hmotností. Průměrná výška v kohoutku krav je 140 cm a 145 cm u býků, hmotnost v dospělosti se pohybuje v rozmezí 850 – 1000 kg u

krav a 1000 až 1500 kg u býků. Podle výsledků kontroly užítkovosti má toto plemeno ve Francii nejvyšší porodní hmotnosti ze všech plemen (býčci 52 kg, jalovičky 49 kg), porody bývají těžší (57 % porodů bez pomoci a 27 % s lehkou pomocí). Růstová schopnost telat je podobná jako u plemene charolais (CH) a blonde d'aquitaine (BA). Ve stádech se telí celoročně, pouze 39 % porodů probíhá v období únor až duben. K prvnímu otelení dochází u 81 % plemenic do věku 29 až 39 měsíců. Reprodukce je v posledních letech zajišťována z 33 až 38 % inseminací. Toto plemeno si dlouho drželo světový rekord v hmotnosti býka, který se jmenoval „Royal“ (1922 kg živé váhy) a získal ocenění na výstavě Concours Général Agricole de Paris v roce 1988. Tento býk byl pak odprodán do bavorské zoo. O několik let později, v roce 1996, dosáhla světového rekordu na stejné výstavě také tehdy nejtěžší kráva jménem „Campanule“ (1316 kg).

Vlastnosti

Plemeno je spíše rustikální a dobře se přizpůsobuje různým podmínkám v mírném podnebí. Je oblíbené díky své klidné, tiché a učenlivé povaze, která je příznivou vlastností pro výstavní zvířata a pro chovatele vůbec. Toto robustní plemeno s dobrou životaschopností, plodností a vysokým podílem dvojčat (6 %) bylo dříve využíváno zejména pro jeho dvojité osvalení a mléčnost. Plemeno rouge des prés má velmi kvalitní maso výrazně červené barvy, mramorované, šťavnaté, výrazné a stabilní chuti. Je to jedno z nejchutnějších mas vůbec, jeho kvalita byla potvrzena také vyšetřovací komisí INAO (Institut national de l'origine et de la qualité = národní institut původu a kvality). Nejžádanější vlastnosti: výborná masná užítkovost, dobrá konverze krmiva, dobré mateřské vlastnosti a mléčnost, poddajnost a učenlivost. Dvě třetiny zvířat jsou zařazeny do třídy R v rámci EUROP klasifikace. Plemeno je dlouhověké, 25 % populace dosahuje věku sedm a více let.

Systémy chovu a produkce tohoto plemene ve Francii

Převládá specifický systém výkrmu skotu „naisseur-engraisseur“. Zvířata musí být porážena nedaleko místa (v oblasti), kde se narodila. Asi 40 % jatečných zvířat je odchováno extenzivně (pod systém AOC Maine-Anjou), 40 % intenzivně vykrmováno a 20 % zvířat chováno na libové maso („maigre“). Důraz je kladen především na udržení mateřských vlastností: snadné telení, ranost plemene, vysoká plodnost a mléčnost. Dále také na jatečnou hodnotu. Je posíleno systematické odhalování nositelů genu HD (hypertrofované svalstvo, tzv. dvojité osvalení). Z AOC jsou tato zvířata vylučována.

2. Chov plemene rouge des prés ve světě

Plemeno se v rámci Francie dynamicky rozšiřuje do dalších regionů, jako např. do Nord-Pas de Calais, Normandie, Charentes, Poitou a Champagne-Ardenes. V zahraničí můžete na toto plemeno narazit v Belgii, Velké Británii, v USA, Argentině, Kanadě, Austrálii, Novém Zélandu, ale také třeba v Japonsku a Rusku.

3. Vývoj stavů v ČR

Do České republiky byl první import zvířat plemene rouge des prés (zkr. MM v rámci KUMP i ústřední evidence) uskutečněn na konci roku 2009 do chovu společnosti Montážně obchodní firma s.r.o. pana Jiřího Petersika na farmu Pojedy.

Jedním z nejnovějších trendů ve šlechtění masného skotu je využití genomických údajů jedinců – SNP profilu. Genomické údaje jsou využívány především k ověření původu jedinců a zpřesnění předpovědi genetického potenciálu zvířat (plemenných hodnot). Česká republika je od roku 2013 zapojena do mezinárodní genetické testace (v rámci projektu Interbeef), díky které je možné přímé porovnání jedinců se zohledněním chovatelské úrovně země původu.

4. Chovný cíl a standard plemene

4.1. Chovný cíl

Při šlechtění plemene rouge des prés je kladen důraz na zlepšení, rozvoj či stabilizaci úrovně znaků charakterizujících mateřské vlastnosti při zachování masné užitkovosti, která se u tohoto plemene vyznačuje typickým utvářením těla (velký tělesný rámec, silná kostra, délka těla, osvalení), ale také na udržení dalších charakteristických vlastností plemene (vynikající přírůstky, výborná konverze krmiva, klidný temperament, vysoká kvalita masa, podíl narozených dvojčat).

4.2. Základní ukazatele chovného cíle

4.2.1. Ukazatele reprodukce

Dobrá reprodukce a plodnost je u všech masných plemen skotu rozhodujícím předpokladem ekonomiky chovu. Na jejích výsledcích, vyjádřených v konečné fázi počtem živě narozených telat, se podílejí stejnou měrou obě pohlaví, tedy jak plemence, tak plemenici. Objektivním kritériem hodnocení plodnosti je především počet zabřezlých plemenic a počet živě narozených telat na 100 krav základního stáda. Kromě genetických předpokladů je však reprodukce v nemalé míře ovlivněna i dalšími činiteli jako je zdravotní stav, úroveň výživy zvířat a způsob jejich odchovu. Pro rentabilitu chovu je nutné odchovat alespoň 95 telat na 100 krav základního stáda při mezidobí kolem 365 dní. K zajištění dostatečného počtu zvířat pro účely čistokrevné plemenitby i užitkového křížení je nezbytné využívat všechny dostupné způsoby reprodukce, které vyhovují systému chovu masných plemen.

4.2.1.1. Plemence

- počet odchovaných telat na 100 krav základního stáda - minimálně 90
- hodnocení obtížnosti porodů vyjádřené procentem snadných porodů podle platné Metodiky kontroly užitkovosti skotu bez tržní produkce mléka (dále jen „Metodiky KUMP“) - min. 95 %
- věk při 1. otelení by neměl být vyšší než 40 měsíců. I když růstová schopnost mladých zvířat umožňuje jejich zařazení do reprodukce již ve věku okolo 18 měsíců, doporučuje se první připouštění jalovic až ve věku 24 až 28 měsíců
- průměrná délka mezidobí – 360 až 400 dnů, při hodnocení tohoto ukazatele je třeba zohlednit využití embryotransferu
- pořadí otelení by mělo odpovídat věku plemence

4.2.1.2. Plemenní býci

- býci v přirozené plemenitbě - dle počtu březích plemenic v závislosti na délce připouštěcího období
- hodnocení průběhu porodu a hmotnosti telat při narození - na základě výsledků KUMP

4.2.2. Ukazatele růstové schopnosti

Kontrola užitkovosti masných plemen je základním prostředkem při šlechtění a zajišťuje důsledné naplnění selekčního programu. Systém zjišťování hmotností je prováděn na základě Metodiky KUMP.

- a) **hodnocení růstové schopnosti telat** – hmotnost při narození, ve 120, 210 a 365 dnech věku

- b) **hodnocení růstové schopnosti krav a býků** – viz bod 4.5. Parametry chovného cíle
- c) **výkrmová schopnost a jatečné výsledky** - pro hodnocení tohoto ukazatele je třeba využívat výsledky porážek a klasifikace zvířat pomocí SEUROP a jejich evidence v rámci ústřední evidence

4.3. Hodnocení exteriéru

Hodnocení zevnějšku provádějí inspektoři ČSCHMS dle Metodiky popisu a hodnocení zevnějšku masných plemen skotu (dále jen „Metodiky popisu“) a je evidováno v databázi KUMP ČSCHMS. S výsledkem hodnocení zvířete je chovatel seznamován prostřednictvím tiskové sestavy, která obsahuje identifikační údaje zvířete a chovatele, bodové hodnocení jedince, výšku v kříži, hmotnost v den vážení, jméno hodnotitele a datum provádění bonitace. Při hodnocení je nutné věnovat stejnou pozornost znakům rustikálnosti a způsobilosti k chození, stejně jako znakům masné užitkovosti, přičemž současnou úroveň uvedených znaků je vhodné zachovat. Tělesný rámec je hodnocen na základě tabulkových hodnot pro živou hmotnost a výšku v kříži. Z produkce plemenných zvířat jsou vyloučena zvířata, která vykazují některou vylučující vadu. U býků se požaduje korektní hodnocení končetin.

Součástí lineárního hodnocení zevnějšku je v příloze ŠP (v tabulkové části za textem) bodové hodnocení výšky v kříži a hmotnosti pro všechny věkové kategorie.

4.3.1. Hodnoceny jsou tyto kategorie (ve věku)

Telata – ve věku 171 až 290 dní

Krávy – po 1. a 3. otelení (ve výjimečných případech na žádost chovatele i v jiném období)

Plemenní býci - při základním výběru (do plemnitby)

- ve věku tří a pěti let, včetně importovaných

Při hodnocení se objektivně hodnotí variabilita daného znaku v rámci plemene i s ohledem na věk zvířete. Zjištěné vady exteriéru jsou zaznamenávány.

4.4. Standard plemene

Rouge des prés je robustním plemenem velkého tělesného rámce se silnou kostrou a výborným utvářením těla. Má velmi dobrou životaschopnost a plodnost s vysokým podílem dvojčat (6 %). Zástupci tohoto plemene mají výtečný poměr mezi užitkovostí a konverzí krmiva i vynikající jatečné vlastnosti. Plemeno je rohaté, ale pokud se šlechtění v budoucnu zaměří i na bezrohost, budou geneticky bezrohá zvířata označována „P“ („PP“ homozygotně bezrohá) a s volnými rohy „V“. Bude-li jeden z rodičů geneticky bezrohý, ověří se bezrohost testováním. Zvířata testovaná na bezrohost budou mít za označením uvedenou hvězdičku (např. P*).

Zbarvení (srst, kůže)

Barva srsti tmavě červená s bílými znaky (červenostřakaté zbarvení).

Červená hlava často s bílým znakem (ve tvaru srdce) na čele.

Bílé dolní (distální) části končetin – beze skvrn.

Ocas a břicho mohou být bílé barvy.

Sliznice světle růžové – tmavé skvrny (šedé, černé) jsou nepřipustné.

Rohy - krátké a zahnuté (stočené dopředu)

Hlava - široká s plochým čelem, profil rovný

Ocas - hustý

Tělo - hluboký široký hrudník, záda a bedra široká a dobře osvalená, pánev široká a lehce skloněná, silné kosti

Končetiny - krátké a dobře pohyblivé

4.4.1. Vylučující znaky pro zápis do plemenné knihy

- nevyhovující délka těla (krátké)
- nevýrazné osvalení
- neharmonický výraz
- výrazné odchylky v barvě pláště
- neklidná povaha
- sliznice s pigmentačními skvrnami
- nekorektní či defektní postoje končetin
- genetické vady

4.5. Parametry chovného cíle

Kategorie	Hmotnost ve věku (kg)		Výška v kříži (cm)
	210 dnů	365 dnů	ve věku 365 dnů
Býčci	310	475	140
Jalovičky	285	420	130
Kategorie - věk		Hmotnost (kg)	Výška v kříži (cm)
Plemenice - 24 měsíců		660	139
Krávy - 60 měsíců		970	152
Plemenní býci - 36 měsíců		1030	157

5. Selekční program

Selekční program je soubor opatření, který má za cíl, na základě objektivně zjištěných vlastností zevnějšku, růstové schopnosti a užitkových vlastností, vybírat pro plemenitbu přednostně ta zvířata, jejichž uplatnění v populaci směřuje k naplnění chovného cíle. Jelikož se populace jako celek vyvíjí, mění se průběžně i konkrétní požadavky selekčního programu.

5.1. Matky býků

Matky býků jsou vybírány na základě plemenných hodnot pro průběh porodu, hmotnost při narození, ve 120 a 210 dnech věku a na základě hodnocení zevnějšku a výsledků reprodukce. U

plemenných hodnot pro výše uvedené ukazatele se stejný důraz klade na přímý a maternální efekt. Chov a výběr matek plemenných býků je prováděn v chovech s čistokrevnou plemenitbou zapojených do kontroly užitkovosti masného skotu stupně „A“. Plemenice musí být zapsaná do hlavního oddílu plemenné knihy „A“. Jako matka býků může být podmíněčně zařazena prvotelka, u které nebylo možno zjistit délku mezidobí a rovněž jalovice, která je využita jako dárkyně embryí ještě před svým prvním otelením. Podmínkou ovšem jsou jejich plemenné hodnoty převyšující průměr populace a výběr jejich rodičů podle kritérií pro otce a matky býků. Příslušná kritéria selekce pro všechny rozhodující oblasti, tj. reprodukci, lineární hodnocení zevnějšku a plemenné hodnoty, stanoví Rada plemenné knihy rouge des prés (dále jen Rada PK) a to na základě průměrných výsledků populace. Zařazení plemenice do kategorie matek býků není trvalého rázu a bude upřesňováno podle výsledků zjišťovaných v kontrole užitkovosti. Ve sporných případech rozhoduje o zařazení plemenice mezi matky býků Rada PK.

5.1.1. Obecné podmínky pro výběr matek býků

- *zápis do plemenné knihy v oddíle „A“, třídy I případně II (viz kritéria pro naskladnění býčků do odchovu stanovených Radou PK)*
- *dobrý zdravotní stav*

5.2. Otcové býků

Otcové býků budou používáni především pro záměrné připarování na matky plemenných býků, kde hlavním úkolem bude produkce mladých zvířat se špičkovými vlastnostmi v oblasti masné užitkovosti a exteriéru. Zařazení býka do kategorie otce býků není trvalého charakteru a bude se upřesňovat podle výsledků zjišťovaných v kontrole užitkovosti.

Příslušná kritéria selekce pro všechny rozhodující oblasti, tj. reprodukci, lineární hodnocení zevnějšku a plemennou hodnotu stanoví Rada PK a to na základě průměrných výsledků populace. Jedná se o býky zařazené do hlavního oddílu plemenné knihy „A“, s výjimkou býků zařazených do třídy III. Ve sporných případech rozhoduje o zařazení plemníka mezi otce býků Rada PK.

5.2.1. Obecné podmínky pro výběr otců býků

- *zápis do plemenné knihy v oddíle „A“, třída I a II (viz kritéria pro naskladnění býčků do odchovu stanovených Radou PK)*
- *dobrý zdravotní stav*

5.2.2. Výběr otců býků je zajišťován z

- *býků inseminačních*
- *býků z přirozené plemenitby*

6. Produkce a výběr býků do plemenitby

6.1. Odchov plemenných býčků

Odchov mladých plemenných býků probíhá na uznaném testačním zařízení (Odchovně plemenných býků, dále jen OPB), které je na seznamu vyhlášeném Grémiem rad PK dotčených plemen, který je přílohou ŠP, nebo v odchovu u chovatele (OCH). Kritéria pro výběr býčků do odchovu vyhláší každoročně Rada PK ve spolupráci s ČSCHMS na základě výsledků populace.

Provoz a podmínky odchovu na OPB a OCH se řídí dle Metodiky pro odchov a zkoušky vlastní užitkovosti býků masných plemen skotu (dále jen „Metodika odchovu“).

6.1.1. Obecné podmínky pro výběr býčka do odchovu

- Pochází od vybraných rodičů z chovů zapojených do KUMP stupně „A“
- Býček splňuje kritéria pro výběr býčků do odchovu vyhlášená Radou PK
- Má ověřen původ v souladu s platnou legislativou
- Býček odpovídá podmínkám kontroly dědičnosti a zdraví
- Splňuje standard plemene

6.1.2. Odchov a zkoušky vlastní růstové schopnosti býků

6.1.2.1. Odchov na uznaném testačním zařízení (OPB)

Cílem odchovu plemenných býčků narozených ze záměrného připařování je testace jejich vlastní užitkovosti za standardních podmínek, které se řídí Metodikou odchovu. Zpracování a vyhodnocování výsledku odchovu je prováděno centrálně. Výsledky zkoušek vlastní užitkovosti jsou podkladem pro selekci. Po ukončení testu vlastní užitkovosti jsou býci předvedeni před komisí k tzv. základnímu výběru, tzn. výběru do plemenitby (způsob a kritéria viz bod 6.3.). Základní výběry býků probíhají zpravidla na OPB.

6.1.2.2. Odchov u chovatele (OCH)

Chovatel má možnost býčka z vlastního chovu odchovat na svém hospodářství, tzn. mimo testační zařízení. Při tomto systému není sledován přírůstek v období testu, ale pouze přírůstek od narození. Takto odchovaní býci jsou při výběru do plemenitby předvedeni před komisí k tzv. základnímu výběru (způsob a kritéria viz bod 6.3.) buď přímo na chovu, na kterém se narodili, nebo případně na chovném svodu. Základní podmínky pro přihlášení býčka na svod řeší Metodika odchovu. Zpracování a vyhodnocování výsledku odchovu je prováděno centrálně. Výběry býků u chovatele se řídí pokyny, které pro každý rok vydává ČSCHMS ve spolupráci s Radou PK.

6.2. Selekční kritéria pro výběr býků do plemenitby

6.2.1. Odchov na uznaném testačním zařízení (OPB)

- býček musí odpovídat požadavkům standardu plemene
- selekční kritéria upřesňuje Rada PK ve spolupráci s ČSCHMS

6.2.2. Odchov u chovatele (OCH)

- býček musí odpovídat požadavkům standardu plemene
- selekční kritéria upřesňuje Rada PK ve spolupráci s ČSCHMS

6.2.3. Import býka ze zahraničí

Původ býka musí být doložen dle platné legislativy. Pro zařazení býka do plemenitby v ČR musí být plemeník ohodnocen a vybrán komisí (viz bod 6.3.). Býček musí odpovídat standardům

plemene a splňovat podmínky pro výběr býků do plemenitby, které stanovuje Rada PK ve spolupráci s ČSCHMS.

6.3. Způsob a kritéria pro hodnocení a výběr býků do plemenitby

Býci jsou vybíráni komisí složenou z delegovaných zástupců ČSCHMS a Klubu chovatelů francouzských plemen. Členy komise navrhuje a schvaluje Rada PK. Ve sporných případech rozhodnutí výběrové komise se bude postupovat dle schváleného reklamačního řádu ČSCHMS. O každém výběru je vyhotoven tzv. Výběrový protokol, který obsahuje:

- místo a datum výběru
- datum narození
- chovatel a majitel býka
- seznam členů komise
- identifikační údaje býka
- výsledek lineárního popisu a hodnocení zevnějšku vč. záznamu o exteriérových vadách
- výsledek výběru:

1. Vybrán - do „Inseminace a přirozené plemenitby“

Při hodnocení exteriéru při základním výběru je požadována minimální hodnota 6 bodů v každém z 10 hodnocených ukazatelů (povoleno 1 x 5 bodů za velikost těla).

- do „Přirozené plemenitby“

Ve všech ostatních případech, kdy není splněna podmínka dle bodu 1.

2. Odročen

3. Vyřazen nebo vyřazen před základním výběrem (nevybrán do plemenitby)

- alfanumerické označení plemenného býka (linie a číslo v rámci ústředního registru plemeníků) je přiděleno po nahlášení do Ústřední evidence skotu (linie se přiděluje dle výsledku hodnocení zvířete při základním výběru)
- případně další údaje v souladu s platnou legislativou

Do plemenitby nelze zařadit zvíře, u kterého se projevuje genetická vada nebo je jejím nositelem a dále zvíře s funkčními vadami pohybového aparátu.

7. Testování a posuzování (KUMP)

Testování a posuzování užitkových vlastností je prováděno dle Metodiky KUMP, která respektuje postupy a doporučení definované mezinárodní organizací pro kontrolu užitkovosti ICAR (The International Committee for Animal Recording). Hodnocení exteriéru je prováděno dle Metodiky popisu. Základní metodické postupy testování a posuzování i odhadu plemenné hodnoty se řídí dle platné legislativy. Zjišťování údajů a sběr dat zajišťují inspektoři ČSCHMS, kteří jsou k této činnosti odborně způsobilí v souladu s požadavky § 30 zákona. Zpracování dat a zveřejňování výsledků zajišťuje ČSCHMS ve spolupráci s pověřenou osobou.

8. Plemenné hodnoty

Odhad plemenné hodnoty je prováděn pomocí víceznakového animal modelu (individuální model jedince). Podle naměřených hodnot v KUMP je souběžně stanovena plemenná hodnota pro

přímý efekt, plemenná hodnota pro maternální efekt a u krav hodnota pro trvalé mateřské prostředí. Vzhledem k tomu, že v kontrole užítkovosti jsou v jednotlivých chovech podchyceni jak kříženci s masnými plemeny, tak i masná plemena, tvoří si tyto jedinci navzájem vrstevníky. Odhad plemenné hodnoty je proto prováděn se zohledněním plemene a heterózního efektu. Způsob, systém a počet vyhodnocovaných ukazatelů v rámci výpočtu plemenných hodnot se může měnit a doplňovat s ohledem na požadavky respektující šlechtitelské postupy definované tímto ŠP.

8.1. Hodnocené vlastnosti

- průběh porodu
- hmotnost při narození
- hmotnost ve věku 120 dnů
- hmotnost ve věku 210 dnů
- hmotnost ve věku 365 dnů
- přírůstek v testu (u býků na OPB)
- přírůstek od narození
- lineární popis a hodnocení zevnějšku

Způsob hodnocení je popsán modelovou rovnicí, ve které jsou uvedeny efekty genetické a efekty chovatelského prostředí, které ovlivňují naměřenou užítkovost.

Výsledky kontroly dědičnosti jsou publikovány jako relativní plemenné hodnoty (RPH), včetně spolehlivosti jejich předpovědi. Pro stanovení relativní plemenné hodnoty je využívána standardizovaná směrodatná odchylka 10. Pokud neupravuje publikování plemenných hodnot samostatný předpis ČSCHMS, stanovuje základní podmínky pro publikování výsledků kontroly dědičnosti Rada PK.

8.2. Relativní plemenné hodnoty, které jsou publikovány

8.2.1. Růstová schopnost

- PePP RPH pro průběh porodu a hmotnost při narození v přímém efektu
- PeRu RPH pro růst v přímém efektu
- MePP RPH pro průběh porodu a hmotnost při narození v maternálním efektu
- MeRu RPH pro růst v maternálním efektu
- PrirT RPH pro přírůstek v testu na OPB
- PrirNar RPH pro přírůstek od narození

8.2.2. Lineární hodnocení

- TR RPH pro tělesný rámeček
- KT RPH pro kapacitu těla
- OS RPH pro osvalení
- UT RPH pro užítkový typ

9. Rozsah zjišťování známých vad a zvláštností

Klub chovatelů francouzských plemen a ČSCHMS ve spolupráci s genetickou laboratoří uplatňuje taková opatření, která zajistí účinnou eliminaci genetických vad a zvláštností bez významnějšího snížení genetického zisku. Rozsah sledovaných vad a zvláštností bude rozšiřován podle potřeb v souvislosti se stupněm poznání. Přehled aktuálních genetických vad a zvláštností bude zveřejňován Radou PK.

10. Způsob vyhodnocování výsledků šlechtění plemene a kontrola realizace ŠP

Vyhodnocení realizace ŠP a porovnání dlouhodobého vývoje vyhodnocuje každoročně Rada PK ve spolupráci s ČSCHMS a navrhuje případná opatření. Výsledky zpracovává na základě dat z kontroly užitkovosti ČSCHMS. Zveřejňování je realizováno formou uzávěrky KUMP a je zveřejňováno v tištěné formě nebo ve formě umožňující dálkový přístup (na webových stránkách ČSCHMS), příp. jinou formou. ČSCHMS vypracovává souhrnnou roční zprávu o průběhu realizace ŠP.

11. Obecná ustanovení

Na tento ŠP navazuje Metodika popisu a hodnocení zevnějšku masných plemen skotu, Metodika kontroly užitkovosti skotu bez tržní produkce mléka, Metodika pro odchov a zkoušky vlastní užitkovosti býků masných plemen skotu a Certifikovaná metodika pro předpověď plemenných hodnot pro vyhodnocení vlastností polního testu u masných plemen skotu i Certifikovaná metodika pro spolehlivost předpovědi plemenných hodnot vlastností polního testu u masných plemen skotu. Sporné případy související s tímto ŠP řeší a rozhodnutí vydává Rada PK, jejíž práva a povinnosti vyplývají ze stanov ČSCHMS.

12. Přílohy

- Růstové parametry (standarty) výšky a hmotnosti
- Obrazová příloha (fotografie)
- Řád plemenné knihy
- Seznam schválených uznaných testačních zařízení (viz bod 6.1.)

v Praze dne 9. 12. 2019

OBRAZOVÁ PŘÍLOHA ŠLECHTITELSKÉHO PROGRAMU



Rouge des prés (Maine-Anjou)



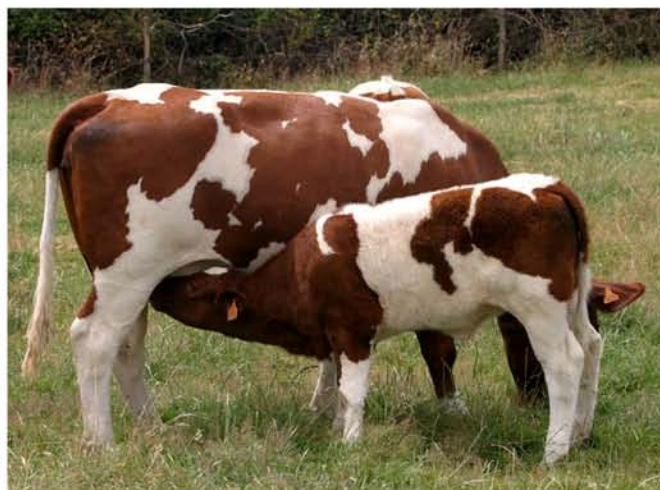
plemenný býk



mladý plemenný býk



kráva



kráva s teletem



mladý býček



tele

RŮSTOVÉ PARAMETRY ROUGE DE PRES

Standard výšky

býci ve věku od 6 do 20 měsíců

body	rozpětí	
	min.	max.
1		5,6
2	5,7	6,0
3	6,1	6,4
4	6,5	6,9
5	7,0	7,5
6	7,6	8,0
7	8,1	8,4
8	8,5	8,8
9	8,9	9,2
10	9,3	

Standard výšky - býci ve věku 21 až 50 měsíců

	21	22	23	24	25	26	27	28	29	30	31	32	33	34	35	36	37	38	39	40	41	42	43	44	45	46	47	48	49	50 a víc
10	150	150	151	151	154	155	156	157	158	159	160	161	161	162	162	163	163	163	164	164	164	165	165	165	166	166	166	167	167	167
9	147	147	148	148	150	151	152	153	154	155	155	156	156	157	157	158	158	158	159	159	159	160	160	160	161	161	161	162	162	162
8	144	144	145	145	147	148	149	150	151	152	152	153	153	154	154	155	155	155	156	156	156	157	157	157	158	158	158	159	159	159
7	142	142	143	143	144	145	146	147	148	149	150	151	151	152	152	153	153	153	154	154	154	155	155	155	156	156	156	157	157	157
6	140	140	141	141	142	143	144	145	146	147	147	148	148	149	149	150	150	150	151	151	151	152	152	152	153	153	153	154	154	154
5	138	138	139	139	140	141	142	143	144	145	144	145	145	146	146	147	147	147	148	148	148	149	149	149	150	150	150	151	151	151
4	136	136	137	137	137	138	139	140	141	142	142	143	143	144	144	145	145	145	146	146	146	147	147	147	148	148	148	149	149	149
3	133	133	134	134	134	135	136	137	138	139	139	140	140	141	141	142	142	142	143	143	143	144	144	144	145	145	145	146	146	146
2	130	130	131	131	130	131	132	133	134	135	134	135	135	136	136	137	137	137	138	138	138	139	139	139	140	140	140	141	141	141

Standard hmotnosti - býci od narození (PorHm) do 26 měsíců věku

	PorHm	4	5	6	7	8	9	10	11	12	13	14	15	16	17	18	19	20	21	22	23	24	25	26
10																								
	61	221	252	284	331	361	391	421	451	513	540	567	594	621	648	688	712	736	760	784	808	844	865	886
9																								
	58	209	240	272	313	343	373	403	433	484	511	538	565	592	619	655	679	703	727	751	775	807	828	849
8																								
	55	200	231	263	300	330	360	390	420	464	491	518	545	572	599	631	655	679	703	727	751	780	801	822
7																								
	53	192	224	255	290	320	350	380	410	446	473	500	527	554	581	610	634	658	682	706	730	757	778	799
6																								
	51	185	217	248	280	310	340	370	400	430	457	484	511	538	565	592	616	640	664	688	712	736	757	778
5																								
	49	178	209	241	269	299	329	359	389	413	440	467	494	521	548	573	597	621	645	669	693	714	735	756
4																								
	47	170	202	233	259	289	319	349	379	395	422	449	476	503	530	552	576	600	624	648	672	691	712	733
3																								
	44	161	193	224	246	276	306	336	366	375	402	429	456	483	510	528	552	576	600	624	648	664	685	706
2																								
	41	149	181	212	228	258	288	318	348	346	373	400	427	454	481	496	520	544	568	592	616	627	648	669

Standard hmotnosti - býci ve věku 27 až 50 měsíců

	27	28	29	30	31	32	33	34	35	36	37	38	39	40	41	42	43	44	45	46	47	48	49	50
10																								
	907	928	949	970	988	1006	1024	1042	1060	1078	1106	1121	1136	1151	1163	1175	1187	1199	1208	1224	1233	1239	1245	1251
9																								
	870	891	912	933	951	969	987	1005	1023	1041	1064	1079	1094	1109	1121	1133	1145	1157	1166	1180	1189	1195	1201	1207
8																								
	843	864	885	906	924	942	960	978	996	1014	1034	1049	1064	1079	1091	1103	1115	1127	1136	1148	1157	1163	1169	1175
7																								
	820	841	862	883	901	919	937	955	973	991	1008	1023	1038	1053	1065	1077	1089	1101	1110	1121	1130	1136	1142	1148
6																								
	799	820	841	862	880	898	916	934	952	970	985	1000	1015	1030	1042	1054	1066	1078	1087	1096	1105	1111	1117	1123
5																								
	777	798	819	840	858	876	894	912	930	948	961	976	991	1006	1018	1030	1042	1054	1063	1070	1079	1085	1091	1097
4																								
	754	775	796	817	835	853	871	889	907	925	935	950	965	980	992	1004	1016	1028	1037	1043	1052	1058	1064	1070
3																								
	727	748	769	790	808	826	844	862	880	898	905	920	935	950	962	974	986	998	1007	1011	1020	1026	1032	1038
2																								
	690	711	732	753	771	789	807	825	843	861	863	878	893	908	920	932	944	956	965	968	977	983	989	995

Standard hmotnosti - jalovice a krávy od narození (PorHm) do 31 měsíců věku

	PorHm	4	5	6	7	8	9	10	11	12	13	14	15	16	17	18	19	20	21	22	23	24	25	26	27	28	29	30	31
10	56	206	234	263	304	330	355	381	406	449	470	491	512	532	551	586	604	622	640	657	673	700	715	730	745	760	774	787	813
9	53	195	224	252	289	315	340	366	391	428	449	470	491	511	530	560	578	596	614	630	647	670	685	700	715	730	744	757	779
8	51	188	216	245	278	304	329	355	380	413	434	455	476	496	515	541	559	577	595	611	628	649	664	679	694	709	722	736	754
7	50	181	210	238	269	295	320	346	371	400	421	442	463	483	502	525	543	561	579	595	612	630	645	660	675	690	704	717	733
6	48	175	204	232	261	286	312	337	363	388	409	430	451	471	490	510	528	546	564	580	597	613	628	643	658	673	687	700	714
5	46	169	197	226	252	277	303	328	354	376	397	418	439	458	478	494	512	530	548	565	581	596	611	626	641	656	669	683	694
4	45	162	191	219	243	268	294	319	345	363	384	405	426	445	465	478	496	514	532	549	565	577	592	607	622	637	651	664	673
3	43	155	183	212	232	257	283	308	334	348	369	390	411	430	450	459	477	495	513	530	546	556	571	586	601	616	629	643	648
2	40	144	173	201	217	242	268	293	319	327	348	369	390	409	429	433	451	469	487	503	520	526	541	556	571	586	599	613	614

Standard hmotnosti - jalovice a krávy ve věku 32 až 60 měsíců

	32	33	34	35	36	37	38	39	40	41	42	43	44	45	46	47	48	49	50	51	52	53	54	55	56	57	58	59	60
10	827	839	851	863	875	898	909	919	930	939	957	966	975	981	993	999	1002	1005	1008	1017	1020	1023	1025	1026	1028	1029	1031	1032	1034
9	793	805	817	829	841	860	870	881	891	900	915	924	933	939	949	955	958	961	964	971	974	977	979	980	982	983	985	986	988
8	768	780	792	804	816	832	842	853	863	872	885	894	903	909	917	923	926	929	932	938	941	944	946	947	949	950	952	953	955
7	747	759	771	783	795	808	818	829	839	848	859	868	877	883	890	896	899	902	905	909	912	915	917	918	920	921	923	924	926
6	727	739	751	763	775	786	796	807	817	826	835	844	853	859	865	871	874	877	880	883	886	889	891	892	894	895	897	898	900
5	707	719	731	743	755	763	774	784	795	804	811	820	829	835	840	846	849	852	855	857	860	863	864	866	867	869	870	872	873
4	686	698	710	722	734	739	750	760	771	780	785	794	803	809	813	819	822	825	828	828	831	834	835	837	838	840	841	843	844
3	661	673	685	697	709	711	722	732	743	752	755	764	773	779	781	787	790	793	796	795	798	801	802	804	805	807	808	810	811
2	627	639	651	663	675	673	683	694	704	713	713	722	731	737	737	743	746	749	752	749	752	755	756	758	759	761	762	764	765